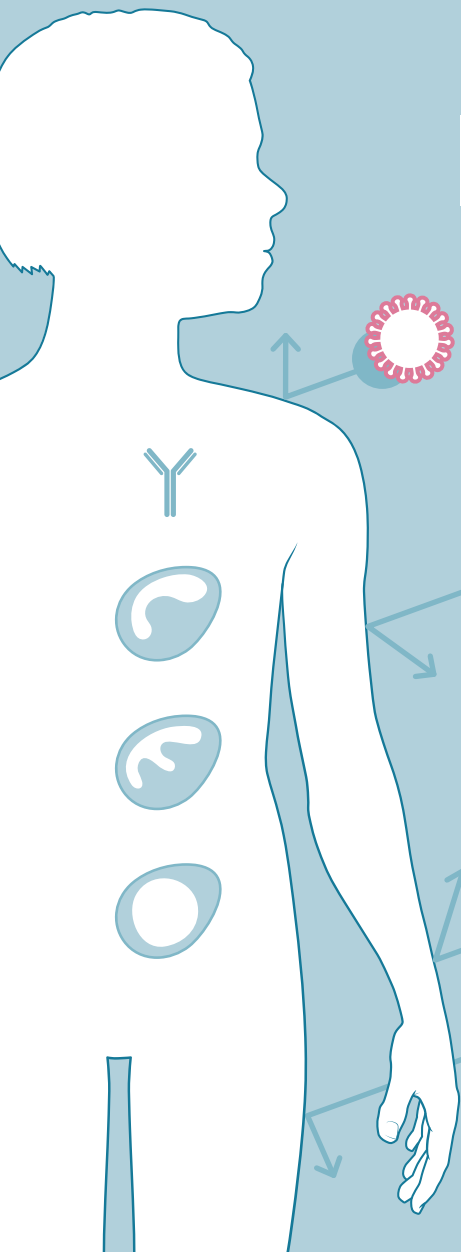




Защитная система



Организм имеет защитную систему.

Защитная система организма также называется **иммунной системой**.

Эта система является защитой организма, например, от **вирусов** и **бактерий**.

Защитная система защищает организм **антителами** и **защитными клетками**.



Что может пойти не так?

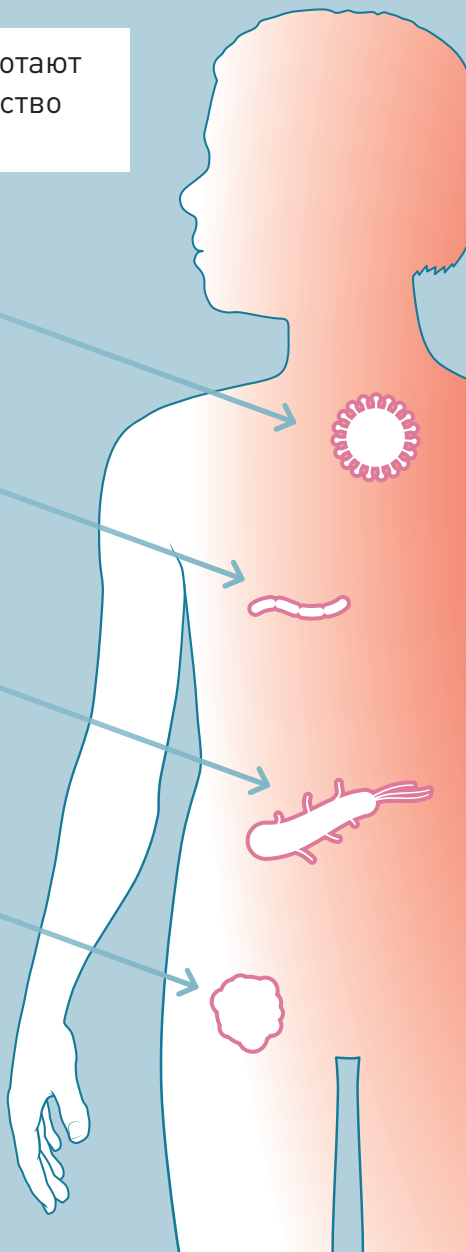
Иногда защитные механизмы не работают должным образом, поскольку количество **антител** слишком мало (Y).

В результате бактерии и вирусы могут инфицировать организм, что приводит к

болезни.

Причиной этого может быть нарушение иммунной системы.

Нарушение иммунной системы также называется **иммунодефицитом**.





Анализы для определения наличия у Вас нарушения иммунной системы

В больнице медицинский персонал проверит, почему Ваши защитные механизмы не работают должным образом.

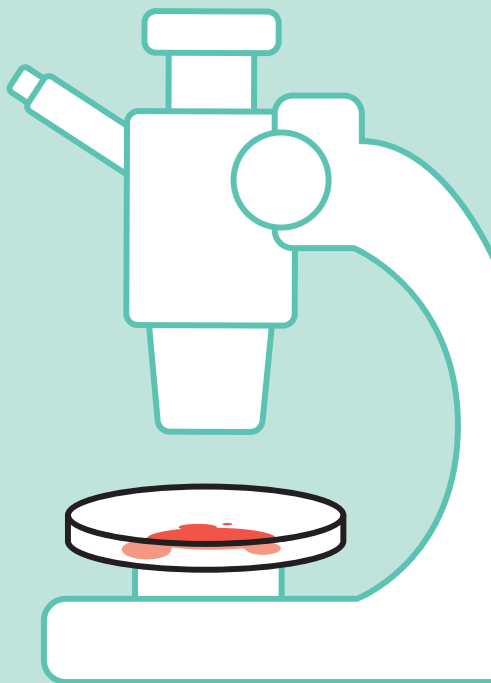
Возможны следующие анализы:

1 Анализ крови

Мы исследуем Вашу кровь на наличие антител и защитных клеток.

В крови присутствуют различные типы **антител** и **защитных клеток**.

Мы изучаем, сколько антител и защитных клеток присутствуют и функционируют ли они должным образом.





Тестирование с вакцинацией

2

Вакцинация

Иногда для проведения анализов используется тест-вакцина. **Вакцина** вводится посредством **инъекции**.

С начала, перед вакцинацией, мы проведем анализ крови.

Затем Вас вакцинируют.

Приблизительно через 4–6 недель после вакцинации мы снова проверим Вашу кровь.

Затем мы узнаем, выработались ли у Вас антитела в результате вакцинации. Мы называем это **ответом**.

Это позволяет нам определить, правильно ли работает Ваша защитная система.

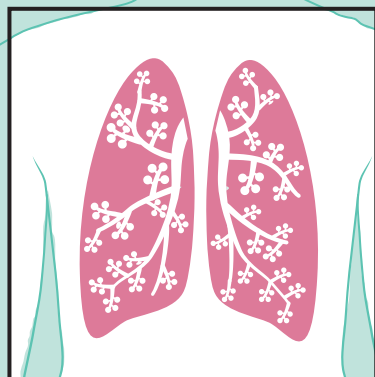


3

Рентгенография или КТ легких

Иногда требуется дополнительное обследование.

Например, обследование легких. Иногда также проводят **рентгенологическое обследование** или **КТ** легких.





Нарушение иммунной системы

Существует более **400** различных врожденных нарушений иммунной системы.

Они приводят к ряду симптомов.

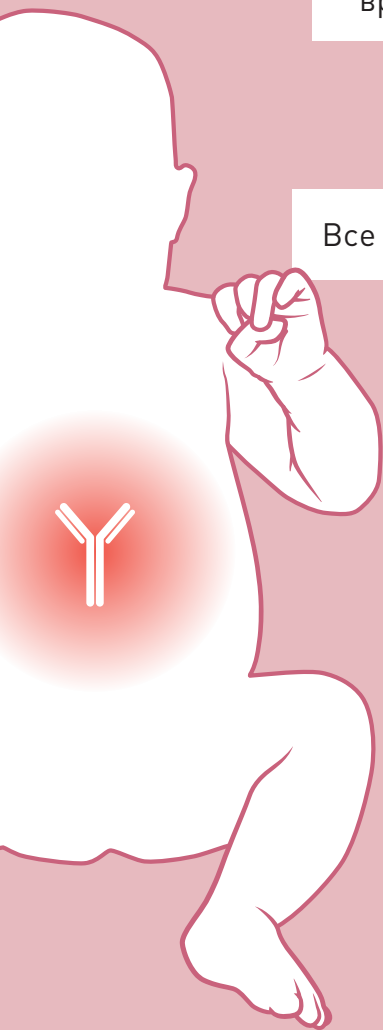
Все они также имеют разные степени тяжести.

Врожденные нарушения иммунной системы встречаются редко.

Врожденное нарушение иммунной системы также называется **первичным иммунодефицитом.**

Сокращенно — **ПИД**.

Симптомы, вызванные ПИД, могут не проявляться до пожилого возраста. Это не у всех одинаково.

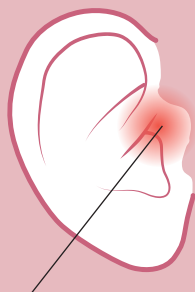




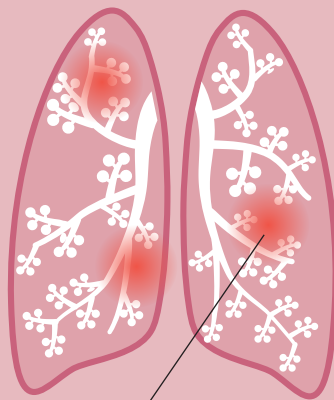
Симптомы нарушения иммунной системы

У пациентов с нарушением иммунной системы может наблюдаться широкий спектр симптомов, в том числе:

- **Частые заболевания**
- **Инфекции, например инфекции уха или пневмония**
- **Рецидивирующие инфекции**
- **Утомляемость**



Инфекция уха



Пневмония

Хотите узнать больше об иммунных нарушениях?

Или хотите связаться с другими людьми с нарушением иммунной системы?

Организация пациентов с врожденным иммунодефицитом dsai e.V. может помочь Вам в этом.

www.dsai.de

или позвоните по телефону 08074 8164



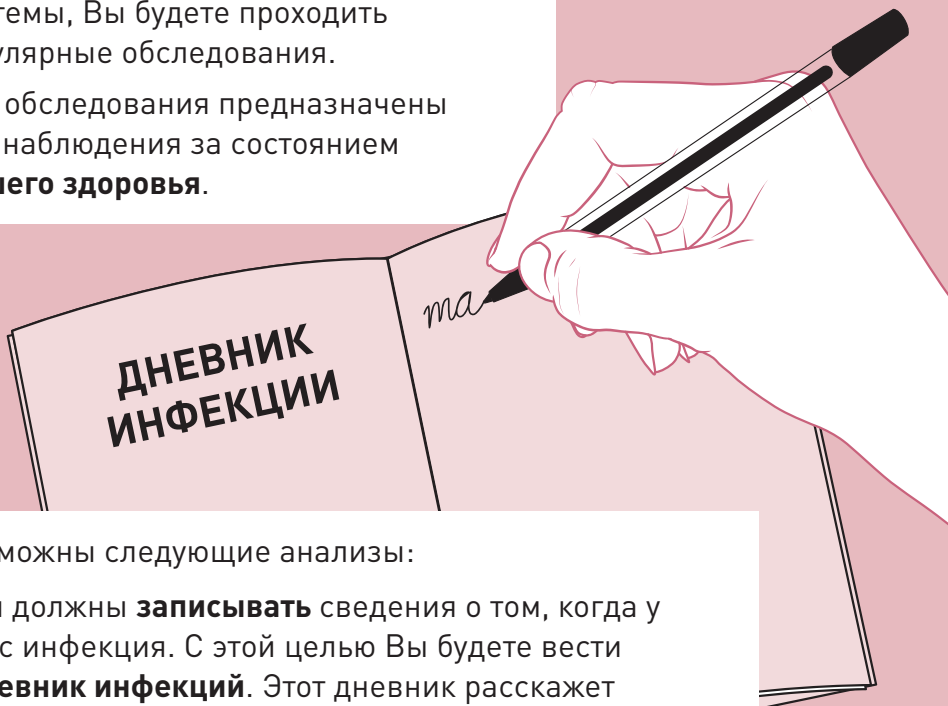
Defektes Immunsystem?
Starke Patientenorganisation!



Есть нарушение иммунной системы, что дальше?

Если у Вас есть нарушение иммунной системы, Вы будете проходить регулярные обследования.

Все обследования предназначены для наблюдения за состоянием **Вашего здоровья.**



Возможны следующие анализы:

- Вы должны **записывать** сведения о том, когда у Вас инфекция. С этой целью Вы будете вести **дневник инфекций**. Этот дневник расскажет Вашему врачу и медицинскому персоналу, как часто у Вас инфекции и насколько тяжелыми они являются.
- Вы будете регулярно посещать своего врача или больницу для осмотров.
- У Вас также будут регулярно проверять количество клеток крови.
- Иногда требуется дополнительное обследование.



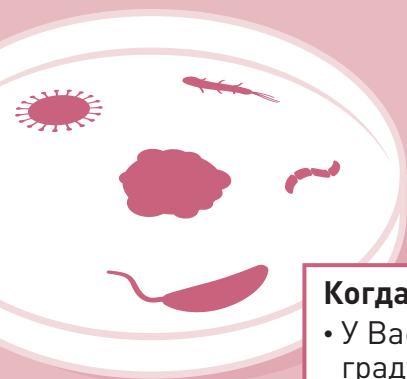
Анализ на патогены

Если Вы больны, **позвоните** своему врачу или представителю медперсонала.

Врач или представитель медперсонала захотят узнать, было ли заболевание вызвано бактерией или вирусом. Культуральную среду можно использовать для проверки того, вызвано ли заболевание бактерией или другим патогеном.

Затем врач также может узнать, какие бактерии или патогены вызывают у Вас болезнь.

Иногда врач готовит **культуру для посева**. Иногда Вы готовите культуру для посева самостоятельно. Когда Вы откашливаете некоторое количество слизи и доставляете ее в сосуде врачу или в больницу.



Когда Вы больны?

- У Вас повышенная температура до более 38 градусов Цельсия
- Вы отхаркиваете слизь
- У Вас диарея
- Вы плохо себя чувствуете

Если у Вас возникнут сомнения, Вы можете **в любое время спросить** об этом своего врача или представителя медперсонала.

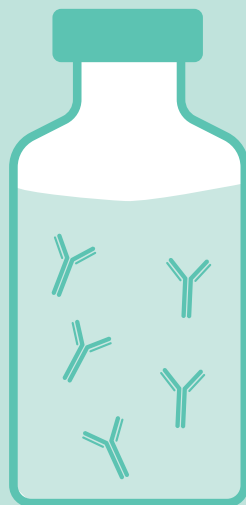


Препараты при нарушении иммунной системы

Если Вы больны, проконсультируйтесь со своим врачом или представителем медперсонала, чтобы узнать, нужно ли Вам принимать лекарственный препарат.

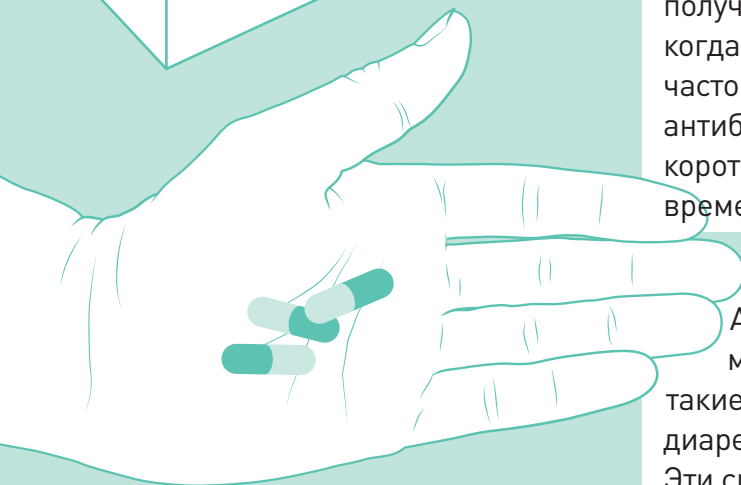
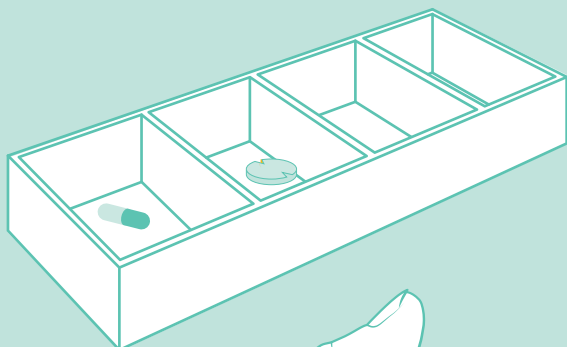
Если Вам нужен лекарственный препарат, существуют следующие варианты, например:

- **Антибиотики**
- Лечение **иммуноглобулинами**





Антибиотики



Антибиотики — это лекарственные препараты **против инфекций**, вызванных бактериями.

Иногда Вы будете получать антибиотики, когда Вы больны. Вы часто будете принимать антибиотики в течение короткого периода времени.

Антибиотики могут вызывать такие симптомы, как диарея или тошнота. Эти симптомы называются побочными эффектами.

Спросите своего врача или представителя медперсонала о возможных побочных эффектах. Список побочных эффектов также можно найти в **листке-вкладыше**.



Иммуноглобулины

Иммуноглобулины — это антитела в крови.

Антитела помогают организму распознавать бактерии или вирусы.

Таким образом антитела пытаются предотвратить заболевание.

У людей **с** нарушением иммунной системы вырабатывается **слишком мало** антител.

У людей **без** нарушения иммунной системы присутствует **достаточное количество** антител.

Они могут быть донорами крови.

Иммуноглобулины из крови могут помочь людям с иммунными нарушениями.

Иммуноглобулины

Вы будете получать иммуноглобулины для профилактики инфекций.

Это не означает, что Вы никогда снова не заболеете.

Иммуноглобулины не излечивают нарушение иммунной системы.

Вам необходимы повторные инфузии иммуноглобулинов.



Лечение иммуноглобулинами

Вы получите **первое** лечение в **больнице** или в **кабинете** **Вашего** врача.

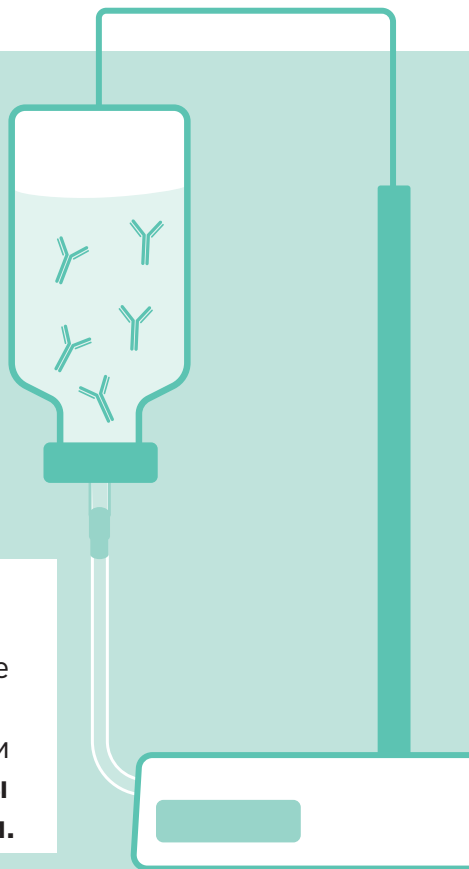
Если это хорошо сработает, Вы можете продолжить лечение самостоятельно **дома**.

Представитель медицинского персонала окажет Вам **помощь**.

Иммуноглобулины помогают защитить Вас от патогенов. Однако лечение может вызвать у Вас плохое самочувствие. Например, у Вас может возникнуть головная боль или плохое самочувствие. **Эти симптомы называются побочными эффектами.**

Спросите своего врача или представителя медперсонала о возможных побочных эффектах.

Список побочных эффектов также можно найти в **листке-вкладыше**.





Внутривенное введение иммуноглобулинов (ВВИГ)

Существует 3 способа введения **иммуноглобулинов.**

Вместе с врачом Вы решите, какой вариант лучше всего Вам подходит.

Три способа введения иммуноглобулинов:

- 1 Внутривенно (ВВИГ)**
- 2 Подкожно (ПКИГ)
- 3 Подкожно с поддержкой (ПКИГп)



**Эта карточка содержит информацию
о внутривенном введении.**



Внутривенное введение иммуноглобулинов (ВВИГ)

1

Внутривенно

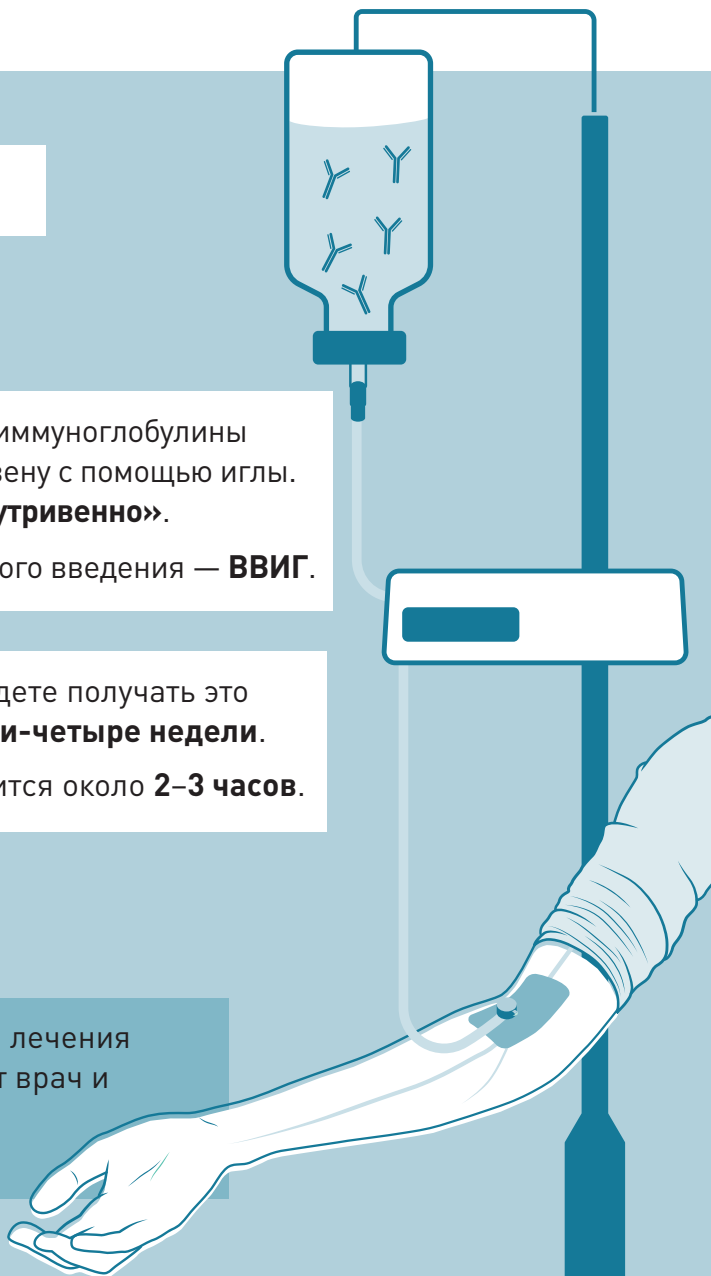
Вы будете получать иммуноглобулины непосредственно в вену с помощью иглы. Это называется **«внутривенно»**.

Аббревиатура для этого введения — **ВВИГ**.

Как правило, Вы будете получать это лечение **каждые три-четыре недели**.

Введение ВВИГ длится около **2–3 часов**.

При введении этого лечения **всегда** присутствует врач и медсестра.





Подкожное введение (ПКИГ)

Существует 3 способа введения **иммуноглобулинов**.

Вместе с врачом Вы решите, какой вариант лучше всего Вам подходит.

Три способа введения иммуноглобулинов:

- 1 Внутривенно (ВВИГ)
- 2 **Подкожно (ПКИГ)**
- 3 Подкожно с поддержкой (ПКИГп)



**Эта карточка содержит информацию о
подкожном лечении.**



Подкожное введение (ПКИГ)

2 Подкожно

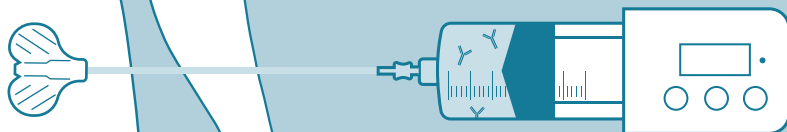
Вы будете получать иммуноглобулины через тонкую иглу под кожу.

Это называется «**подкожно**».

Аббревиатура для этого введения — **ПКИГ**.

Как правило, Вы будете получать это лечение один или два раза в **неделю или один раз в две недели**.

Введение ПКИГ длится около **1–2 часов**.



Вы можете научиться самостоятельно вводить препарат дома.



Эти медицинские карты пациентов были разработаны компанией Takeda с использованием так называемого метода Прааткаартена Голландского национального центра равенства в области здравоохранения (PHAROS)



Подкожное введение с поддержкой (ПКВГп)

Существует 3 способа введения **иммуноглобулинов**.

Вместе с врачом Вы решите, какой вариант лучше всего Вам подходит.

Три способа введения иммуноглобулинов:

- 1 Внутривенно (ВВИГ)
- 2 Подкожно (ПКИГ)
- 3 **Подкожно с поддержкой (ПКИГп)**



Эта карточка содержит информацию о подкожном введении с поддержкой.



Подкожное введение с поддержкой (ПКВГп)

3 Подкожно с поддержкой

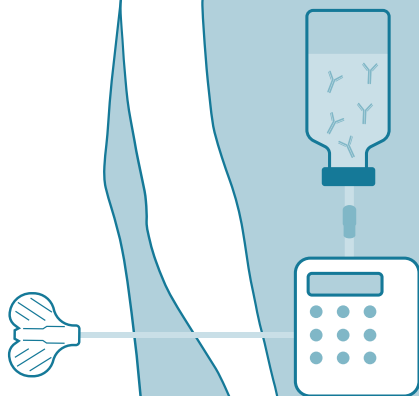
Вы будете получать иммуноглобулины через тонкую иглу под кожу.

При введении вспомогательного вещества под кожу можно получить больше иммуноглобулинов.

Это называется «**подкожно с поддержкой**».

Как правило, Вы будете получать это лечение **каждые две-четыре недели**.

Подкожное с поддержкой введение занимает около **1–2 часов**.



Вспомогательные вещества

Вы можете научиться самостоятельно вводить препарат дома.





Кто может мне помочь?



Многие люди могут **помочь** Вам с лечением:

- Врачи-специалисты, например:
 - Врач-терапевт/инфекционист
 - Пневмолог
 - Иммунолог
 - ЛОР-врач
 - Генетик
- Медсестры/медбратья и медицинские работники
- Сестринский уход на дому
- Основной лечащий врач
- Педиатр

Вместе они позаботятся о том, чтобы Вы получили необходимое лечение.

Спросите своего врача или сотрудника медперсонала, кто для Вас является лицом первоочередного контракта.



Влияние на Вашу повседневную жизнь

Нарушение иммунной системы имеет последствия для **повседневной жизни**.

Например, в работе, в отношениях, в выборе иметь детей или в путешествиях.

Важно, чтобы Вы обсуждали **свои проблемы и вопросы**.

Вы можете, например, поговорить со своим **врачом** или с **представителем медперсонала**.

Они привыкли обсуждать эти вопросы, и они попытаются Вам помочь.

Организация пациентов также может помочь Вам получить ответы на Ваши вопросы.

Хотите узнать больше об иммунных нарушениях?

Или хотите связаться с другими людьми с нарушением иммунной системы?

Организация пациентов с врожденным иммунодефицитом dsai e.V. может помочь Вам в этом.

www.dsai.de

или позвоните по телефону 08074 8164



Defektes Immunsystem?
Starke Patientenorganisation!