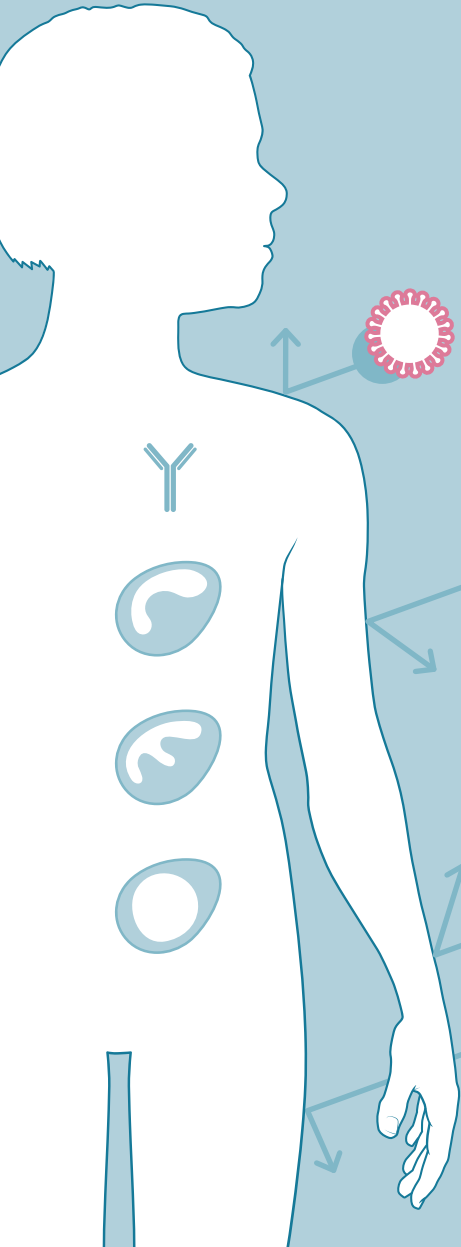




Захисна система



Організм має захисну систему.

Захисна система організму також називається **імуною системою**.

Ця система захищає організм від, наприклад, **вірусів і бактерій**.

Захисна система захищає організм за допомогою **антитіл та захисних клітин**.



Що може піти не так?

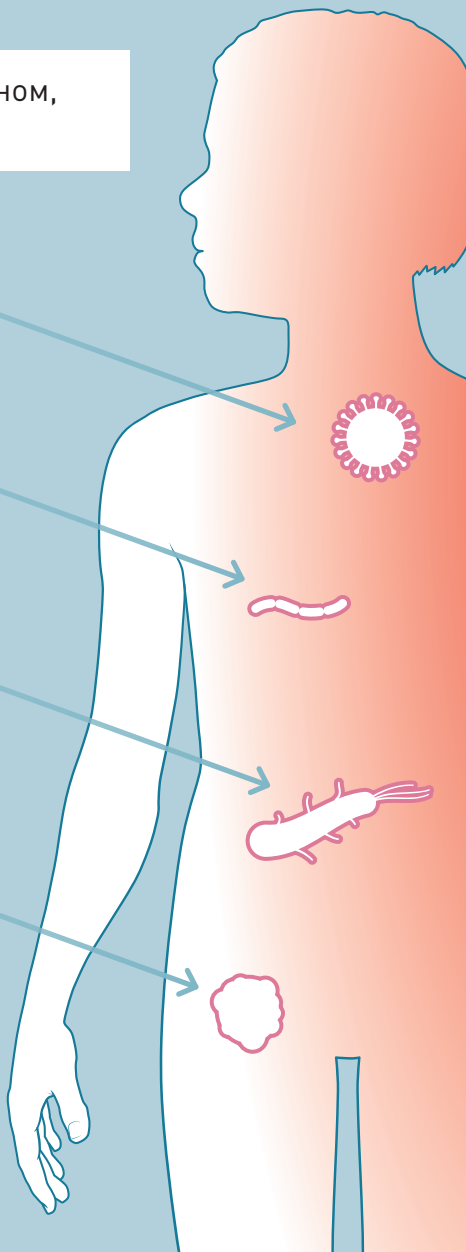
Іноді захист не працює належним чином, оскільки **антитіл** занадто мало (Y).

Тоді бактерії та віруси можуть інфікувати організм, що призводить до

захворювання.

Причиною цього може бути порушення з боку імунної системи.

Порушення з боку імунної системи також називається «**імунодефіцит**».





Аналізи для визначення наявності у Вас порушення з боку імунної системи

У лікарні медичний персонал з'ясує, чому Ваші механізми захисту не працюють належним чином.

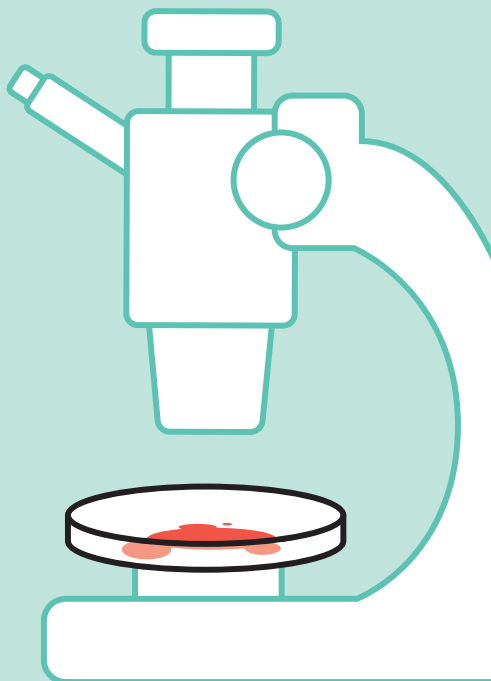
Можливі наведені нижче аналізи:

1 Аналіз крові

Ми досліджуємо Вашу кров на наявність антитіл та захисних клітин.

У крові присутні різні типи **антитіл і захисних клітин**.

Ми досліджуємо, скільки антитіл і захисних клітин присутні та чи функціонують вони належним чином.





Тестування реакції на вакцину

2

Вакцинація

Іноді для тестування використовують пробну вакцину. **Вакцина** вводиться шляхом **ін'єкції**.

Спочатку ми аналізуємо Вашу кров перед вакцинацією.

Потім Вам роблять вакцинацію.

Приблизно через 4–6 тижнів після вакцинації ми знову аналізуємо Вашу кров.

Тоді ми побачимо, чи утворилися у Вас антитіла після вакцинації. Ми називаємо це **«реакція»**.

Це дозволяє нам дізнатися, чи працює Ваша захисна система належним чином.

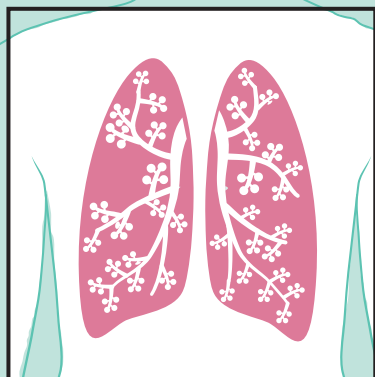


3

Рентгенографія або КТ легень

Іноді потрібно провести додаткові аналізи.

Наприклад, дослідження легень. Іноді також проводять **рентгенологічне обстеження** або **КТ легень**.





Порушення з боку імунної системи

Існує понад **400** різних вроджених порушень з боку імунної системи.

Вони призводять до цілого ряду симптомів.

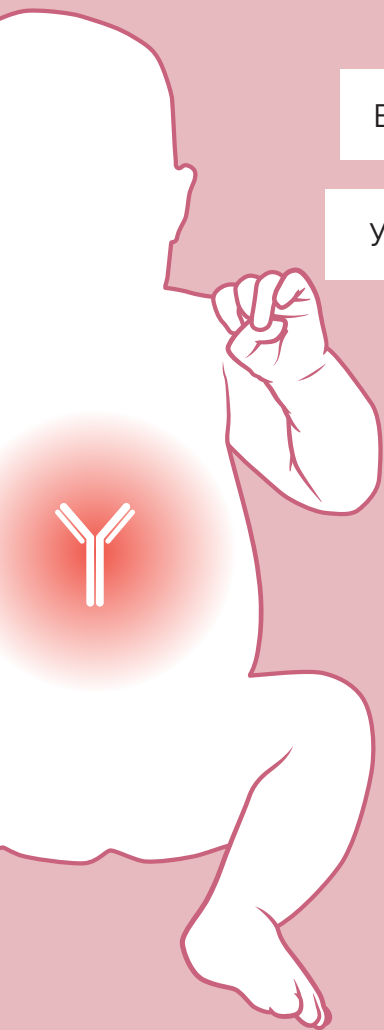
Усі вони також мають різний ступінь тяжкості.

Вроджені порушення з боку імунної системи зустрічаються рідко.

Вроджене порушення з боку імунної системи називається «**первинний імунодефіцит**».

Скорочено — **ПІД**.

Симптоми, спричинені ПІД, можуть не проявлятися до похилого віку. Проте не для всіх це відбувається однаково.

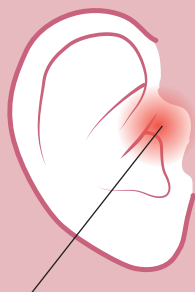




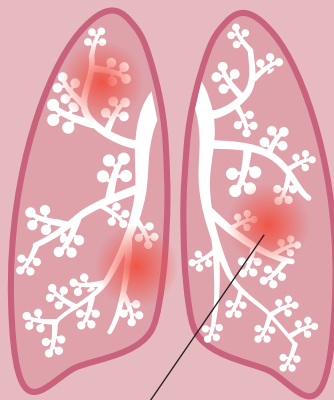
Симптоми при порушенні з боку імунної системи

Пацієнти з порушенням з боку імунної системи можуть мати широкий спектр симптомів, у тому числі такі:

- Часті захворювання
- Інфекції, як-от вушна інфекція або пневмонія
- Рецидивуючі інфекції
- Стомлюваність



Вушна інфекція



Пневмонія

Хочете дізнатися більше про імунні розлади?

Або ж Ви хочете поспілкуватися з іншими людьми з порушенням з боку імунної системи?

В організації пацієнтів із вродженим імунodefіцитом dsai e.V. можуть допомогти Вам у цьому.

www.dsai.de

або зателефонуйте їм за номером 08074 8164



Defektes Immunsystem?
Starke Patientenorganisation!



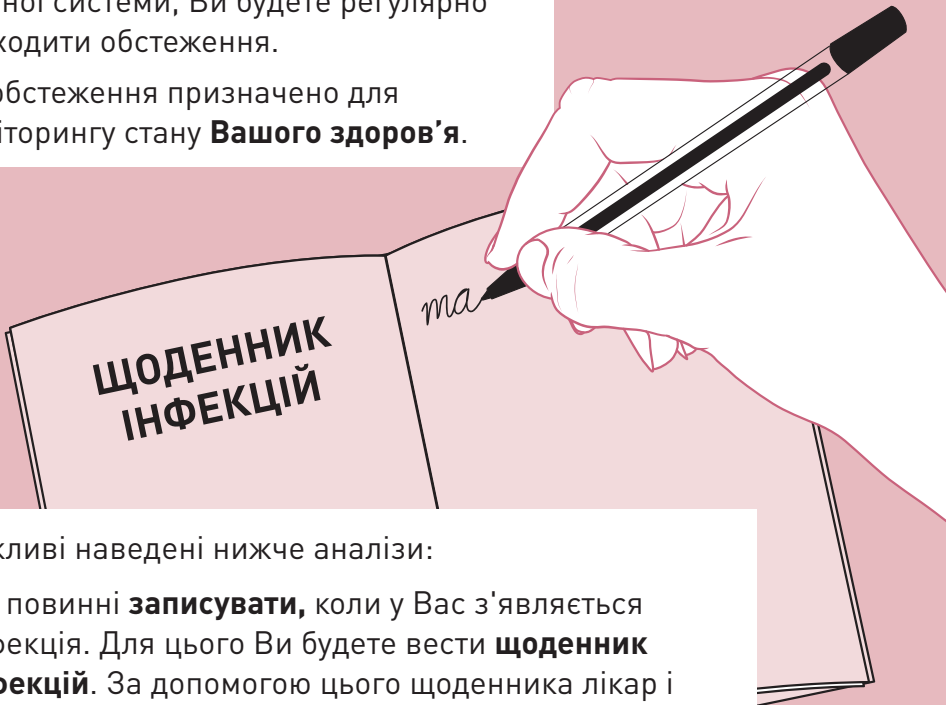
Ці картки пацієнтів були розроблені компанією «Такеда» з використанням так званого методу PraatKarten Нідерландського експертного центру з нерівності у сфері охорони здоров'я (PHAROS)



Присутнє порушення з боку імунної системи — що далі?

Якщо у Вас присутнє порушення імунної системи, Ви будете регулярно проходити обстеження.

Усі обстеження призначено для моніторингу стану **Вашого здоров'я**.



Можливі наведені нижче аналізи:

- Ви повинні **записувати**, коли у Вас з'являється інфекція. Для цього Ви будете вести **щоденник інфекцій**. За допомогою цього щоденника лікар і медичний персонал дізнаються, скільки у Вас інфекцій і наскільки вони важкі.
- Ви будете регулярно відвідувати свого лікаря або лікарню для обстежень.
- Крім того, регулярно перевірятимуть показники Вашої крові.
- Іноді потрібно провести додаткові аналізи.

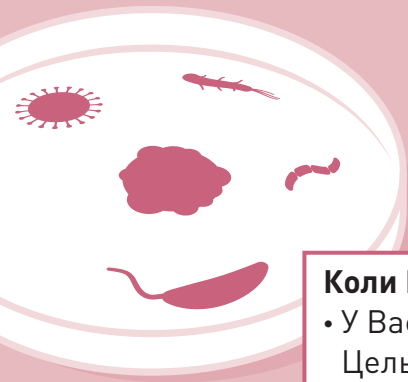


Аналіз на наявність патогенних мікроорганізмів

Якщо Ви захворіли, будь ласка, **зателефонуйте** своєму лікарю або члену медичного персоналу.

Лікар або член медичного персоналу захочуть дізнатися, чи було захворювання спричинене бактерією або вірусом. Щоб перевірити, чи було це захворювання спричинене бактерією або іншим патогенним мікроорганізмом, можна використати поживне середовище для культур.

Таким чином лікар може визначити, які бактерії або патогенні мікроорганізми є причиною Вашого захворювання.



Іноді **культуру** готує лікар. Іноді Ви готуєте культуру самостійно. Потім Ви відкашлюєте слиз і приносите його у посудині до лікаря або в лікарню.

Коли Ви захворіли?

- У Вас температура тіла понад 38 градусів за Цельсієм
- Ви відкашлюєте слиз
- У Вас діарея
- Ви почуваетесь погано

Якщо у Вас виникнуть сумніви, Ви можете **в будь-який час звернутися** до свого лікаря або медичного персоналу з цього приводу.

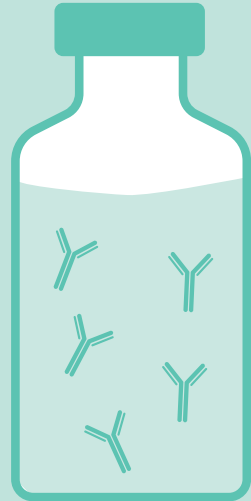


Лікарські препарати для лікування порушення з боку імунної системи

Якщо Ви захворіли, проконсультуйтеся з лікарем або медичним персоналом, чи потрібні Вам лікарські препарати.

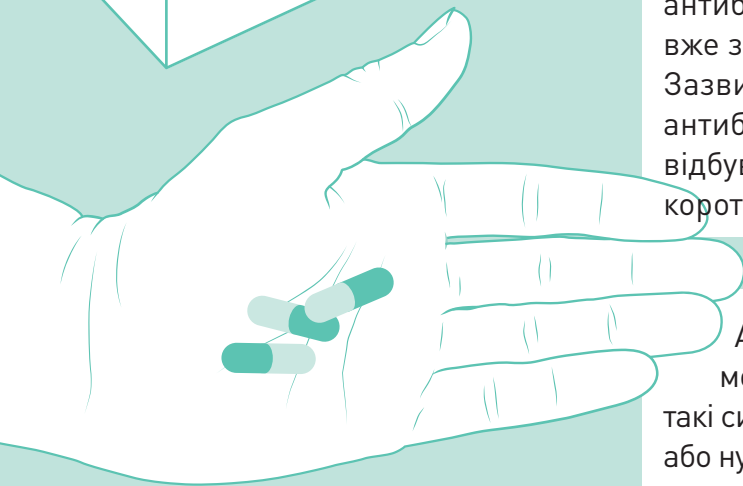
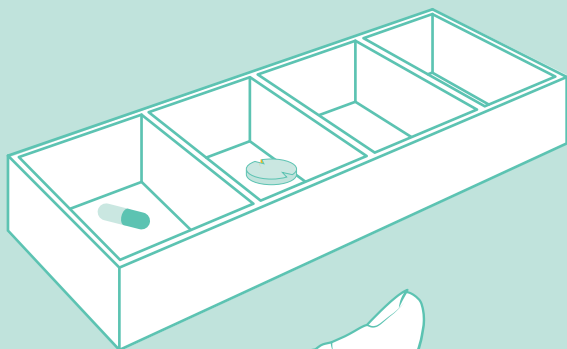
Якщо Ви потребуєте лікарських препаратів, існують різні варіанти, наприклад, такі:

- **Антибіотики**
- Лікування **імуноглобулінами**





Антибіотики



Антибіотики — це лікарські препарати **проти інфекцій**, спричинених **бактеріями**.

Іноді Вам призначають антибіотики, коли Ви вже захворіли. Зазвичай прийом антибіотиків відбувається протягом короткого періоду часу.

Антибіотики можуть спричинити такі симптоми, як діарея або нудота. Подібні симптоми називаються побічними ефектами.

Запитайте свого лікаря або медичний персонал про можливі побічні ефекти.

Побічні ефекти також можна знайти в **листку-вкладиші** .



Імуноглобуліни

Імуноглобуліни — це антитіла в крові.

Антитіла допомагають організму розпізнавати бактерії або віруси.

Таким чином антитіла намагаються запобігти захворюванню.

У людей **із** порушенням, яке впливає на імунну систему, виробляється **замало** антитіл.

У людей **без** порушення з боку імунної системи виробляється **достатня кількість** антитіл.

Вони можуть стати донорами крові. Імуноглобуліни з їхньої крові можуть допомогти людям з імунними розладами.

Імуноглобуліни

Ви отримуватимете імуноглобуліни, щоб запобігти поширенню інфекцій.

Це не означає, що Ви більше ніколи не захворієте.

Імуноглобуліни не здатні вилікувати порушення з боку імунної системи.

Вам будуть потрібні періодичні інфузії імуноглобулінів.



Лікування імуноглобуліном

Перше лікування Ви отримаєте в **лікарні** або в **кабінеті свого лікаря**.

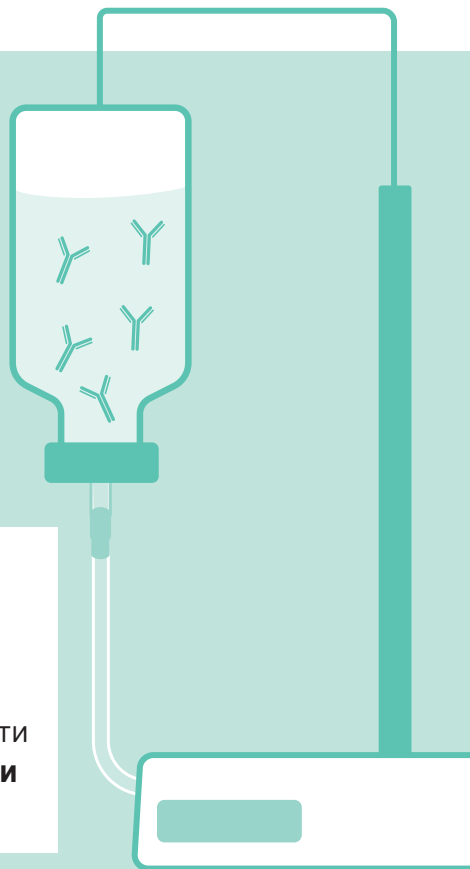
Якщо воно пройде успішно, Ви зможете продовжити лікування самостійно **вдома**.

Ви отримаєте **допомогу** від медичного персоналу.

Імуноглобуліни допомагають захистити Вас від патогенних мікроорганізмів. Однак лікування може спричинити погіршення самопочуття. Наприклад, може боліти голова або нудити. **Подібні симптоми називаються побічними ефектами.**

Запитайте свого лікаря або медичний персонал про можливі побічні ефекти.

Побічні ефекти також можна знайти в **листуку-вкладиші**.





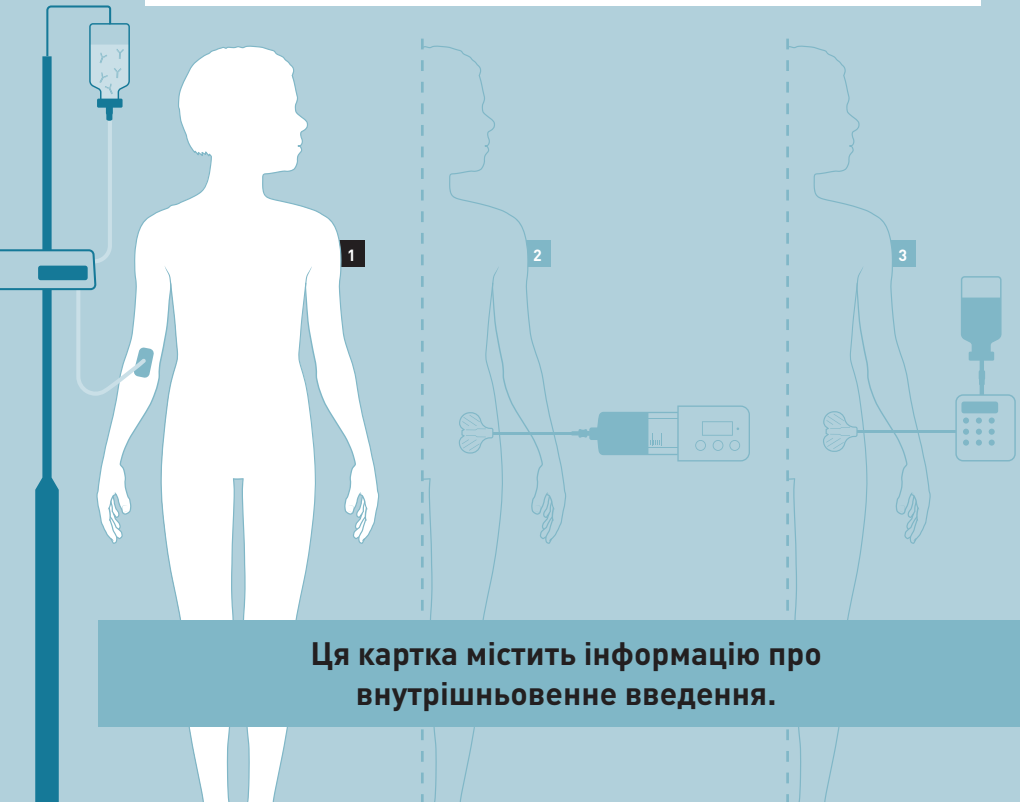
Внутрішньовенне введення імуноглобуліну (ВВІГ)

Існує 3 способи отримання **імуноглобулінів**.

Разом із лікарем ви вирішите, який варіант підходить саме Вам.

Три способи отримання імуноглобулінів:

- 1 Внутрішньовенно (ВВІГ)**
- 2 Підшкірно (ПШІГ)**
- 3 Підтримувано підшкірно (ППШІГ)**



Ця картка містить інформацію про внутрішньовенне введення.



Внутрішньовенне введення імуноглобуліну (ВВІГ)

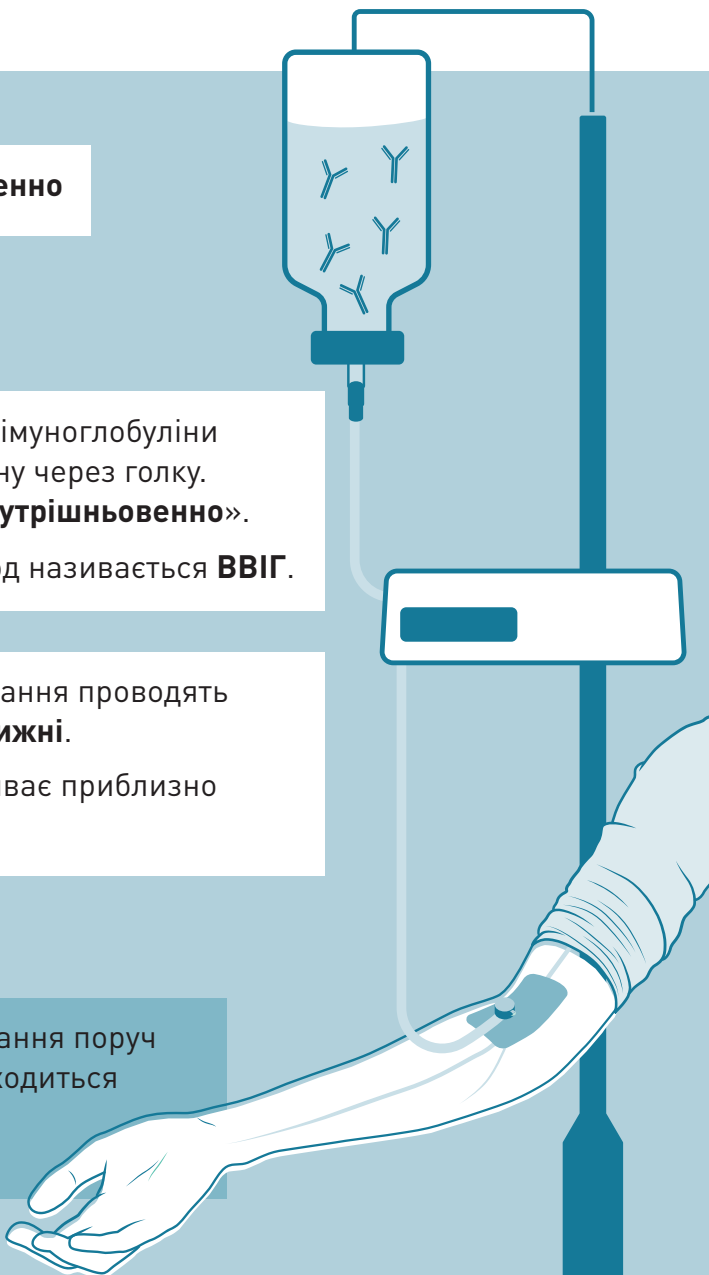
1 Внутрішньовенно

Ви отримуватимете імуноглобуліни безпосередньо у вену через голку. Це називається «**внутрішньовенно**». Скорочено цей метод називається **ВВІГ**.

Зазвичай таке лікування проводять **кожні три-чотири тижні**.

Процедура ВВІГ триває приблизно **2–3 години**.

Під час такого лікування поруч з Вами **завжди** знаходиться лікар і медичний персонал.





Підшкірне введення (ПШІГ)

Існує 3 способи отримання **імуноглобулінів**.

Разом із лікарем ви вирішите, який варіант підходить саме Вам.

Три способи отримання імуноглобулінів:

- 1 Внутрішньовенно (ВВІГ)
- 2 **Підшкірно (ПШІГ)**
- 3 Підтримувано підшкірно (ППШІГ)



**Ця картка містить інформацію
про підшкірне введення.**



Підшкірне введення (ПШІГ)

2 Підшкірно

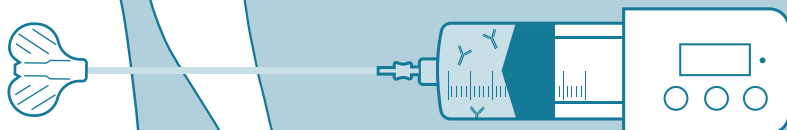
Ви отримуватимете імуноглобуліни через тонку голку під шкіру.

Це називається «**підшкірно**».

Скорочено цей метод називається **ПШІГ**.

Зазвичай таке лікування проводять один-два рази **на тиждень або раз на два тижні**.

Процедура ПШІГ триває від **1 до 2 годин**.



**Ви можете навчитися виконувати
процедуру самостійно в домашніх умовах.**





Підтримуване підшкірне введення (ППШІГ)

Існує 3 способи отримання **імуноглобулінів**.

Разом із лікарем ви вирішите, який варіант підходить саме Вам.

Три способи отримання імуноглобулінів:

- 1 Внутрішньовенно (ВВІГ)
- 2 Підшкірно (ПШІГ)
- 3 **Підтримувано підшкірно (ППШІГ)**



Ця картка містить інформацію про підтримуване підшкірне введення.



Підтримуване підшкірне введення (ППШІГ)

3 Підтримуване підшкірне

Ви отримуватимете імуноглобуліни через тонку голку під шкіру. За допомогою ін'єкції допоміжної речовини під шкіру можна збільшити кількість отримуваних імуноглобулінів. Це називається «**підтримувано підшкірно**».

Зазвичай таке лікування проводять **кожні два-чотири тижні**.

Підтримуване підшкірне лікування триває приблизно від **1 до 2 годин**.

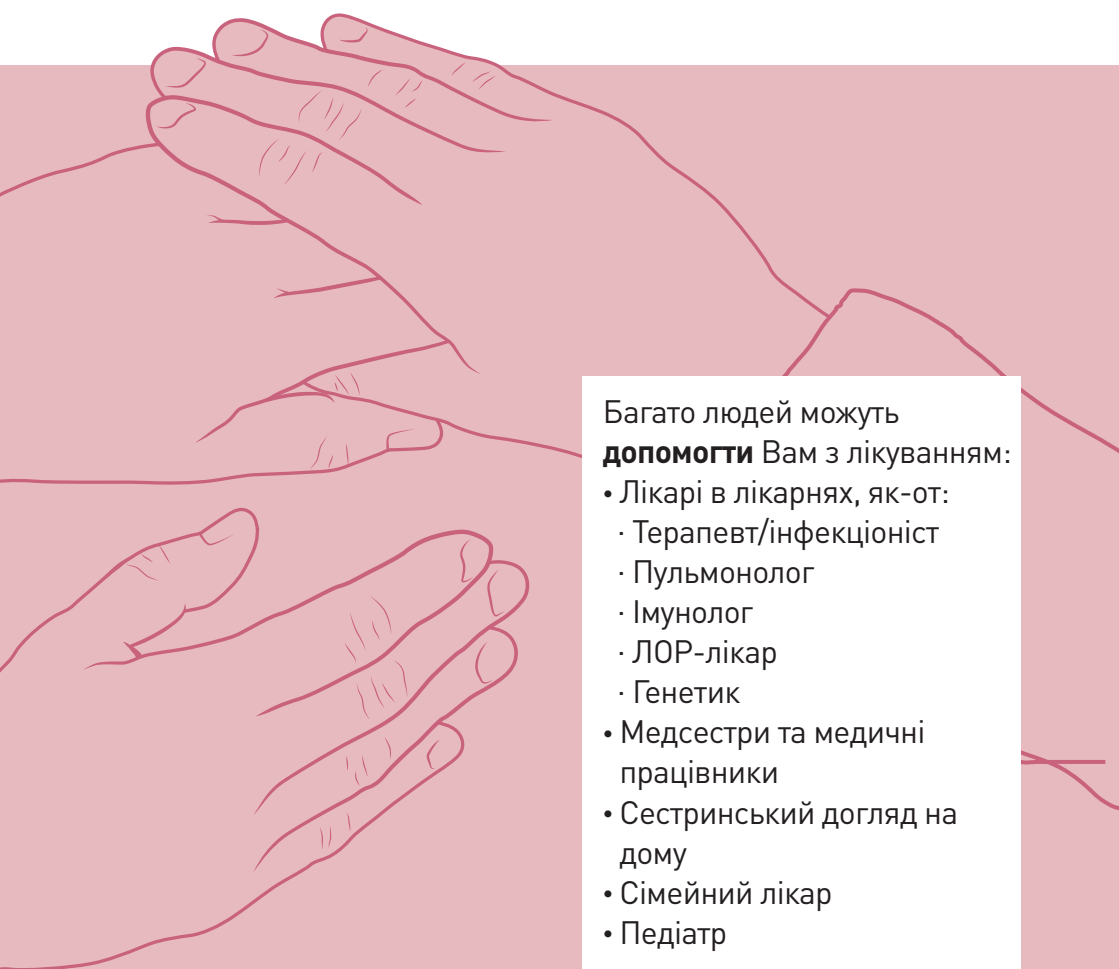


Допоміжні речовини

Ви можете навчитися виконувати процедуру самостійно в домашніх умовах.



Хто може надати мені допомогу?



Багато людей можуть **допомогти** Вам з лікуванням:

- Лікарі в лікарнях, як-от:
 - Терапевт/інфекціоніст
 - Пульмонолог
 - Імунолог
 - ЛОР-лікар
 - Генетик
- Медсестри та медичні працівники
- Сестринський догляд на дому
- Сімейний лікар
- Педіатр

Разом вони подбають про те, щоб Ви отримали належне лікування.

Запитайте свого лікаря або медичний персонал, хто є Вашою першою контактною особою.



Вплив на Ваше повсякденне ЖИТТЯ

Порушення з боку імунної системи має наслідки для **повсякденного життя**.

Наприклад, на Вашу роботу, стосунки, вибір заводити дітей чи подорожі.

Важливо, щоб Ви говорили **про свої проблеми та ставили запитання**.

Наприклад, Ви можете поговорити зі своїм **лікарем** або **медичним персоналом**.

Вони мають досвід обговорення подібних питань і намагатимуться Вам допомогти.

Асоціація пацієнтів також може допомогти Вам у вирішенні Ваших питань.

Хочете дізнатися більше про імунні розлади?

Або ж Ви хочете поспілкуватися з іншими людьми з порушенням з боку імунної системи?

В організації пацієнтів із вродженим імунodefіцитом dsai e.V. можуть допомогти Вам у цьому.

www.dsai.de

або зателефонуйте їм за номером 08074 8164

